



VODÁRENSKÁ  
AKCIOVÁ SPOLEČNOST, a.s.



Jsme společensky odpovědnou organizací roku 2015

Informace pro zákazníky  
VODÁRENSKÉ AKCIOVÉ SPOLEČNOSTI, a.s.

# e-Kapka

## Všímat si vodoměru se vyplatí

V poslední době jsme řešili několik případů, kdy zákazníci ve svých domácnostech neodhalili nebo nechali bez opravy nějakou poruchu na vodovodu a při vyúčtování zjistili, že je čeká mnohonásobně vyšší platba za vodné a stočné než očekávali a než je u nich běžné.

Právě kvůli včasnému odhalení podobných problémů je velmi dobré všimnout si doma vodoměru.

Ten totiž neslouží pouze pro vodárenskou společnost, aby věděla, kolik má účtovat za vodné a stočné. Vodoměr je zařízení prospěšné také pro Vás, zákazníky. Slouží pro kontrolu, zda je ve Vaší nemovitosti vše v pořádku. Na vodoměru se dá totiž pravidelnou zjišťovat, zda nedochází k únikům vody někde v domácnosti a zbytečně tak nebudete muset platit za vodu, kterou jste nevyužili.

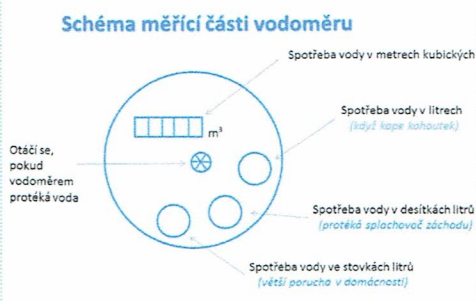
Každý odběratel by tedy měl vědět, jaká je v jeho odběrném místě přibližná spotřeba. Zbystřit bychom měli v okamžiku,

kdy je tato spotřeba nápadně vyšší. Může se totiž stát, že v domě dochází k nežádoucímu úniku vody například z důvodu poruchy na vodovodu, přípojce nebo vnitřním rozvodu. A tu lze díky pravidelnému sledování vodoměru zjistiť.

Kontrola vodoměru tak může zabránit zbytečně vysoké fakturě za vodu. Zákazník je totiž povinen zaplatit i za vodu, která jeho domácností protekla, aniž by jí patřičně využil.

Je třeba připomenout, že vodovod pro veřejnou potřebu končí odbočením z vodovodního řádu k vodoměru, za tímto odbočením následuje vodovodní přípojka a na ní navazuje vnitřní vodovod. Hlavní řád nikdy nevlastní odběratel, vodovodní přípojka naopak téměř vždy patří vlastníkovu nemovitosti, pro kterou byla zřízená. Majitel však odpovídá za vnitřní vodovod, tedy vodovod od přípojky v nemovitosti a taktéž uvnitř ní.

Vlastníkem vodoměru je vlastník vodovodu. Osazení, údržbu a výměnu vodoměru provádí provozovatel vodovodu. Vodoměr je tzv. stanoveným měřidlem a musí být pravidelně cejchován. Jeho životnost je dána legislativně na 6 let. Odběratel má právo zajistit si na vlastní náklady metrologickou zkoušku vodoměru, má povinnost umožnit provozovateli přístup k vodoměru a chránit jej před poškozením, například v zimě před mrazem.



## Co je dobré vědět?

- ☞ Kudy u Vás doma vedou rozvody studené a teplé vody, případně i odpadů
- ☞ Kde je u Vás umístěn hlavní uzávěr vody
- ☞ Kde máte měřicí zařízení - vodoměr
- ☞ Je velmi dobré provádět doma namátkově kontroly, zda se někde neobjevily mokré skvrny nebo v odpadech neuslyšíte protékat vodu z Vaší domácnosti, když se nevy pouští
- ☞ Při trvale neobydlené domácnosti nebo nemovitosti doporučujeme uzavřít přívod vody
- ☞ Pravidelně si kontrolujte vodoměr, zda není poškozen
- ☞ Zabezpečte si dobrý přístup k vodoměru a udržujte kolem něj pořádek
- ☞ Pravidelně si kontrolujte spotřebu vody na vodoměru
- ☞ Chcete-li se z vodoměru dozvědět, zda Vám někde neuniká voda, je nutné předem zajistit, aby v domácnosti nikdo vodu nepouštěl, nesplachoval WC a podobně

Máte na nás otázky z oblasti vodárenství?

Pište nám na e-mail: [sebkova@vasgr.cz](mailto:sebkova@vasgr.cz)

Více o naší společnosti naleznete na:

[www.vodarenska.cz](http://www.vodarenska.cz)

Zpracovala: Mgr. Iva Šebková  
© VODÁRENSKÁ AKCIOVÁ SPOLEČNOST, a.s.

Ztráta v případě, když:		Denně	Měsíčně
Kohoutek	kape	slabě	24 l
		silně	54 l
	teče	slabě	144 l
		silně	1 440 l
Splachovač	teče	slabě	150 - 1000 l
		střed-	1000 - 2000 l
		silně	2000 - 5000 l
			720 l
			1 620 l
			4,3 m³
			43 m³
			4,5 - 30 m³
			30 - 60 m³
			60 - 150 m³